

EN

SCROPHULARIACEAE

Isoplexis isabelliana (Webb & Berthel.) Masf.

Cresta de gallo

Taxón con poblaciones fragmentarias, generalmente de pocos individuos, que soporta una fuerte presión antrópica y pérdida de hábitat, habiendo desaparecido algunas poblaciones.

J. Naranjo

Datos generales

Altitud: 790-1.600 m

Hábitat: Matorral alto dominado por escobones y codesos

Biotipo: Nanofanerófito

Floración: VI-IX

Fructificación: IX-X

Expresión sexual: Hermafrodita

Polinización: Entomófila

Dispersión: Balistocoria

Nº cromosómico: $2n = 56^3$

Identificación

Planta leñosa de 1,5 m, muy ramificada. Hojas estrechamente lanceoladas, con margen aserrado de dientes iguales, subpersistentes, glabras, verde oscuro por la haz y más claro por el envés. Inflorescencia erecta, densa y con muchas flores de pedúnculo corto, corola rojo-anaranjada, oscura. Cáliz pubescente y corola glabrescente, con tubo infundibuliforme, recurvado^{1,2}.

Distribución

Endemismo grancanario del sector oeste y nordeste, existiendo asimismo algunos núcleos intermedios a lo largo del norte de la isla. Al parecer extinguida de su límite más al Este (Lomo de las Perdices-Cazadores) e introducida en la meseta central de la Isla (Llanos de la Pez).

Biología

Aparentemente entomófila, siendo muy visitada por insectos alados (abejas, mariposas, etc.). La madurez sexual la alcanza a los 2-3 años, produciendo los ejemplares adultos 5 a 10 inflorescencias de numerosas flores. Éstas aparecen anualmente (excepto en años muy secos) en la época estival, constituyendo una ventaja en la atracción de polinizadores. La producción seminal es asimismo importante y su dispersión se basa en el endurecimiento de los tallos florales una vez formado el fruto; estos tallos rígidos se mueven violentamente al menor roce, dispersando multitud de pequeñas semillas. El ganado la utiliza como forraje y es una especie medicinal, recolectándose para dicho fin. Por parte de algunos autores, existen diferencias morfológicas entre las poblaciones orientales con respecto a las del centro y oeste.

Hábitat

Aparece en el seno del matorral de *Chamaecytisus canariae-Adenocarpum villosi*, comunidad potencial de los bordes más soleados y pedregosos del monte verde y del pinar húmedo gran canarios, constituyendo también el matorral sustitutivo de estas formaciones, por acción antrópica. El potencial de la especie podría corresponder a una comunidad, hoy desaparecida, asentada entre los 1.300-1.500 m, con un importante grado de continentalidad. También aparece en el seno del pinar húmedo (*Pinetum canariensis* subass. *ericetosum arboreae*) o en fases de degradación del escobonal-codesar (*Micromeria-Cytisetum congesti*). En el escobonal-codesar le acompañan *Sideritis dasignaphala*, *Erysimum scoparium*, *Argyranthemum adauctum* subsp. *canariense* y especies rupícolas como *Aeonium simsii* y *Greenovia aurea*. En el pinar le acompañan *Cistus symphytifolius* y *Chamaecytisus proliferus* subsp. *canariensis*, *Micromeria pineolens*, *Erica arborea* y *Phyllirea angustifolia*.

Demografía

En sus poblaciones abundan las plántulas, colonizando asimismo los bordes de pistas y carreteras, aunque gran parte de ellas no alcanzan la edad adulta. Poblaciones reintroducidas de la especie (Llanos de la Pez) exhiben un aspecto senil, probablemente debido a la presencia de pinos que pudieran impedir su regeneración. El área de ocupación de la especie abarca 14 cuarteles de 500 x 500 m.

Amenazas

En todas las poblaciones, la principal amenaza es el pastoreo, ganado cimarrón, conejos, etc. Aún así, la desaparición de algunos núcleos de esta planta se debe a la construcción de pistas y carreteras así como a la limpieza de arcnos, e incluso al desmonte propiciado para la construcción de casas de campo. Los incendios no parecen afectar de manera importante a la especie.

Conservación

La especie se encuentra incluida en el P. Natural de Tamadaba (LIC), Parque Rural del Nublo (LIC), Paisaje Protegido de Las Cumbres, Reserva Natural Especial de Los Marteles y LIC de Hoya del Gamonal y Bco. de La Virgen. Sus hábitats son de Interés Comunitario. Se encuentran semillas depositadas en el Banco de Germoplasma del Jardín Botánico Viera y Clavijo donde asimismo se cultiva. Se han realizado algunas plantaciones en el hábitat potencial de la especie.

Medidas propuestas

Control del ganado y recolección de plantas. La especie debería incluirse en la Reserva Integral de Inagua. Asimismo debería ser objeto de reintroducción en Cazadores, donde se ha constatado su desaparición.

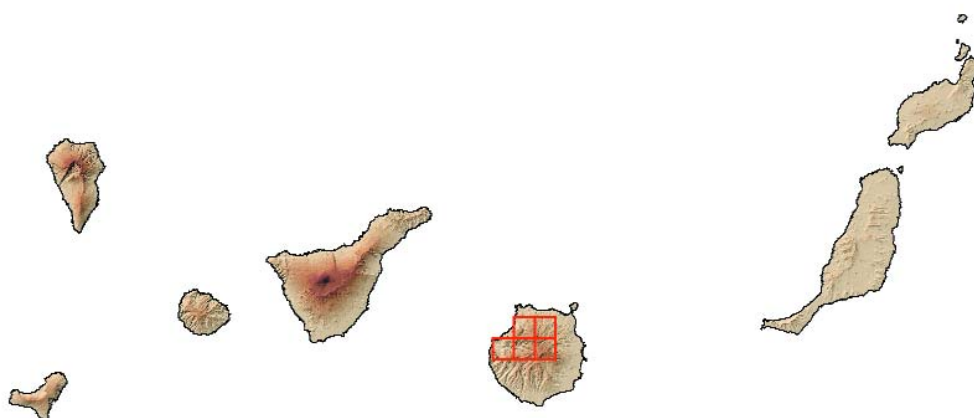
Ficha Roja

Categoría UICN para España:
EN B2ab(iii,iv)
Categoría UICN mundial: Ídem
Figuras legales de protección:
Berna, DH, CNEA (E), Canarias (E),
Orden Gobierno Canarias 20/2/91
(Anexo I)

POBLACIÓN	INDIVIDUOS	PRESENCIA (UTM 1x1 km)	AMENAZAS
Tamadaba, Altavista, Pino Gordo (LP) 6	75 (E)	4	Pastoreo, incendios, recolección
San Mateo (Cueva Grande, Hoya del Gamonal y Camaretas) (LP) 2	232 (D)	3	Pastoreo, recolección, apertura de pistas
Llanos de la Pez (LP)	662 (D)	2	Pastoreo, incendios, recolección, envejecimiento de la población
Valleseco (LP)	156 (D)	2	Pastoreo

Corología

UTM 1x1 visitadas:	71
UTM 1x1 confirmadas:	11
Poblaciones confirmadas:	10
Poblaciones nuevas:	2
Poblaciones extintas:	2
Poblaciones restituidas:	1
Poblaciones no confirmadas:	6
Poblaciones no visitadas:	2
Poblaciones descartadas:	0



Referencias: [1] BELTRÁN *et al.* (1999); [2] BRAMWELL & BRAMWELL (2001); [3] ARDEVOL *et al.* (1993).

Autores: M. SALAS PASCUAL, G. QUINTANA VEGA y E. HERNÁNDEZ NEGRÍN.